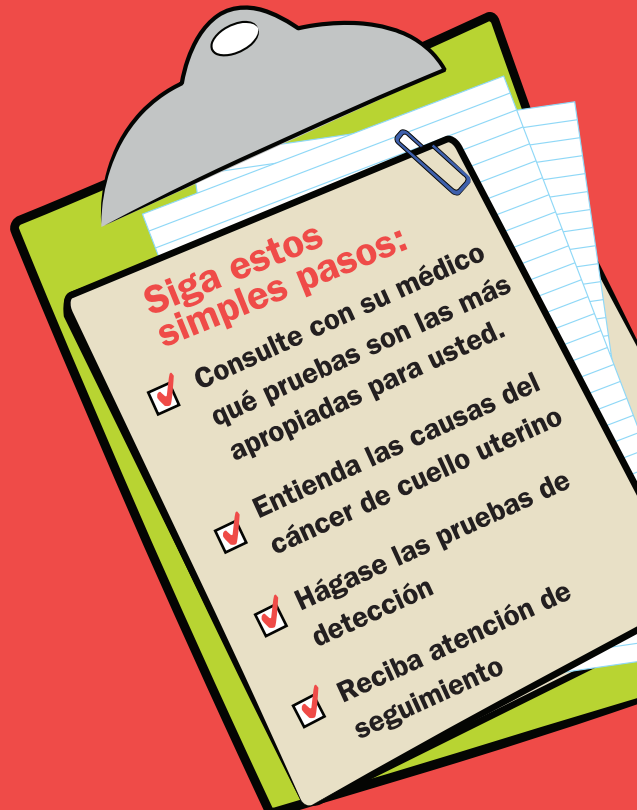


CÁNCER DE CUELLO UTERINO

Cualquier mujer puede tener cáncer de cuello uterino. Las mujeres que no se hacen la prueba de detección o que no se la han hecho en mucho tiempo podrían tener cáncer de cuello uterino sin saberlo. Pero la buena noticia es que con exámenes regulares y atención de seguimiento, el cáncer de cuello uterino se puede detener antes de que se desarrolle o puede detectarse temprano cuando el tratamiento da mejores resultados.



Para obtener más información sobre el cáncer de cuello uterino, el virus del papiloma humano (VPH) y las pruebas de detección, visite:

- Departamento de Salud Pública de Massachusetts
www.mass.gov/dph/cancerscreenings
- Centros para el Control y la Prevención de Enfermedades
www.cdc.gov/cancer/cervical/index.htm
www.cdc.gov/hpv/whatis HPV.html
- Sociedad Americana Contra el Cáncer
www.cancer.org/cancer/cervicalcancer

Hable con su proveedor de atención de salud sobre

las pruebas de detección de cáncer de cuello uterino

y lo que es apropiado para usted.

Una simple conversación podría salvarle la vida.



Departamento de Salud Pública de Massachusetts

mass.gov/dph/cancerscreenings

BC1879 Spanish




CÁNCER DE CUELLO UTERINO

Una simple conversación podría salvarle la vida.

PARA PREVENIR EL CÁNCER DE CUELLO UTERINO SIGA ESTOS SENCILLOS PASOS:

Hable con su médico



Todas las mujeres de 21 a 65 años de edad deben hacerse la prueba de detección de cáncer de cuello uterino.

La frecuencia con que debe hacerse la prueba de detección depende de:

- Su edad
- Sus antecedentes de pruebas Pap (de Papanicolaou)
- Su actividad sexual

Pregúntele a su proveedor de atención de salud cuándo y con qué frecuencia debe hacerse pruebas de detección y haga una cita.

El cáncer del cuello uterino y el VPH

Casi todos los casos de cáncer de cuello uterino son causados por el **virus del papiloma humano (VPH)**. EL VPH se transmite entre las parejas durante las relaciones sexuales y puede conducir a una infección en el cuello uterino. Casi todas las personas sexualmente activas contraerán el VPH en algún momento de sus vidas.

En la mayoría de los casos, desaparece solo. Pero si no desaparece, podría causar cáncer del cuello uterino. Para obtener más información sobre el VPH, visite

www.cdc.gov/hpv/whatishpv.html.

Hágase la prueba de Papanicolaou

La prueba más común de detección es la **prueba Pap** (también conocida como citología vaginal o **prueba de Papanicolaou**), que busca cambios en las células del cuello uterino que con el tiempo pueden desarrollar cáncer. La prueba Pap puede detectar estas células temprano, cuando el tratamiento da mejores resultados.

Todas las mujeres de 21 a 65 años de edad deben hacerse pruebas de detección de cáncer de cuello uterino. Las mujeres que ya no tienen relaciones sexuales o que consideran tener


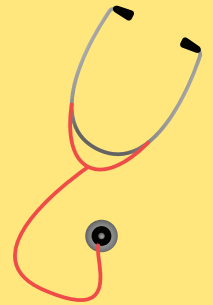
demasiada edad para tener un hijo también deben hacerse pruebas de Papanicolaou con regularidad.

El cáncer de cuello uterino a menudo no presenta signos hasta más tarde. Por eso es importante hacerse la prueba incluso cuando se siente saludable.

Pregunte a su médico con qué frecuencia debe hacerse las pruebas de detección.

Seguimiento

Su proveedor de atención de salud le indicará con qué frecuencia debe hacerse la prueba Pap. Pero **hacerse la prueba no es suficiente**. Si su prueba Pap no es normal, hable con su médico sobre la atención de seguimiento.



¿Cómo me hago la prueba de detección de cáncer de cuello uterino?

¿Qué ocurre si no tengo seguro?

El Programa de Coordinación de Servicios del Departamento de Salud Pública ofrece pruebas de detección del cáncer gratuitas a las personas sin seguro que reúnen los requisitos. Para obtener más información o para participar en un Programa de Coordinación de Servicios en su área, llame al **1-877-414-4447**.